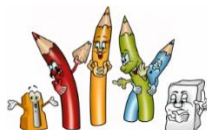


V Olomouci dne 1. 5. 2022

INFORMACE K ZÁPISU DÍTĚTE (cizince) DO 1. ROČNÍKU VE ŠKOLNÍM ROCE 2022/2023



1) TERMÍN:

Den: 1. 6. 2022 a 2. 6. 2022

Čas: 15:00 – 17:00

2) MÍSTO KONÁNÍ ZÁPISU:

Základní škola Olomouc, **Stupkova 16 – Hlavní budova (zvonek „Kancelář“)**

3) OTEVÍRÁME TŘÍDY:

- s běžným vzdělávacím programem
- s rozšířenou výukou hudební výchovy

4) VĚK DÍTĚTE (6 let):

- 6 let k 31. 8. 2022 = dítě narozené od 1. 9. 2015 do 31. 8. 2016
- děti s odkladem povinné školní docházky z loňského školního roku

5) VĚK DÍTĚTE (5 let):

- 5 let k 31. 8. 2022 = dítě narozené od 1. 9. 2016 do 31. 8. 2017
Pokud je dítě přiměřeně duševně a tělesně vyspělé, může být přijato, pokud zákonný zástupce dítěte doloží níže uvedené dokumenty:
 - a) dosáhne-li dítě věku 6 let od 1. 9. 2022 do 31. 12. 2022 – zákonný zástupce doloží vyjádření školského poradenského zařízení (PPP a SPC)
 - b) dosáhne-li dítě věku 6 let od 1. 1. 2023 do 30. 6. 2023 – zákonný zástupce doloží vyjádření školského poradenského zařízení (PPP a SPC) a vyjádření pediatra

6) ORGANIZACE ZÁPISU:

- k zápisu přichází zákonný zástupce ve výše uvedeném termínu nebo podá Žádost o přijetí k základnímu vzdělávání a doručí ji jedním z níže uvedených způsobů – viz odstavec „Forma online podání žádosti“
- dítě nemusí být u zápisu přítomno
- zápis je rozdělen na formální část a motivační část

FORMÁLNÍ ČÁST ZÁPISU:

Při osobní přítomnosti zákonného zástupce u zápisu:

- zákonný zástupce dítěte předloží svůj průkaz totožnosti, rodný list dítěte, vizum
- podá Žádost o přijetí dítěte k základnímu vzdělávání,
- obdrží registrační číslo dítěte,

- bude informován o vyučovacím jazyku a o způsobech, jak může do doby zahájení povinné školní docházky pomoci dítěti v jeho dalším rozvoji (mj. Desatero pro rodiče – viz bod 12),
- bude informován o možnosti odkladu povinné školní docházky.

Forma online podání žádosti:

- V souladu s ustanovením § 37 zák. č. 500/2004 Sb., správní řád, v platném znění, vyplní zákonný zástupce dítěte Žádost o přijetí k základnímu vzdělávání (k dispozici on-line na www.zs-stupkova.cz) a doručí ji škole **v rozmezí 1. 6. 2022 – 8. 6. 2022** jedním z následujících způsobů:
 - do datové schránky školy (ID schránky: i8vmqg2),
 - e-mailem s uznávaným elektronickým podpisem,
 - poštou (v ideálním případě doporučeně, abyste měli jistotu, že Vaše žádost byla opravdu doručena),
 - vložením do dopisní schránky školy umístěné u hlavního vchodu školy (Stupkova 16), **a to v zalepené obálce**,
 - osobně do kanceláře školy v pracovních dnech od 7:30 do 15:30
- Pokud bude podání učiněno pomocí jiných prostředků (např. e-mailem bez uznávaného elektronického podpisu apod.), je nutné jej do 5 dnů od doručení škole potvrdit ze strany zákonného zástupce jedním z výše uvedených způsobů.
- Podává-li žádost o přijetí k základnímu vzdělávání dítěte jiná osoba, než je zákonný zástupce dítěte, doloží tato osoba prostřednictvím plné moci své oprávnění dítě zastupovat.
- Po obdržení žádosti Vám e-mailem nebo telefonicky sdělíme registrační číslo Vaší žádosti.

Zastupuje-li dítě jiná osoba než jeho zákonný zástupce, doloží plnou mocí své oprávnění dítě zastupovat.

Rozhodnutí o přijetí / nepřijetí dítěte vydá ředitel školy nejpozději do 30 dnů ode dne podání žádosti.

MOTIVAČNÍ ČÁST ZÁPISU:

- Pokud je zapisované dítě přítomno u zápisu, může se zúčastnit motivační části zápisu, pokud s tím souhlasí zákonný zástupce dítěte.
- Motivační část zápisu se skládá z neformálních aktivit (např. rozhovor, hra, aktivity zaměřené na zhodnocení dovedností dítěte).
- V případě zájmu o třídu s rozšířenou výukou hudební výchovy je motivační část zápisu doplněna ještě o aktivity jako např. opakování rytmu, zpěv libovolné písně apod.

7) KRITÉRIA PRO PŘIJETÍ DÍTĚTE K ZÁKLADNÍMU VZDĚLÁVÁNÍ NA ZÁKLADNÍ ŠKOLE OLOMOUC, STUPKOVA 16, PRO ŠKOLNÍ ROK 2022/2023

Děti s faktickým pobytem v Olomouci ve školském obvodu ZŠ Olomouc, Stupkova 16 (viz bod 8) mají přednostní právo na přijetí ke vzdělávání.

Děti s trvalým pobytem mimo školský obvod ZŠ Olomouc, Stupkova 16, mohou být přijaty ke vzdělávání v případě dostatečné kapacity (viz výše).

Pokud bude podáno více žádostí o přijetí k základnímu vzdělávání dětí s trvalým pobytem mimo školský obvod ZŠ Olomouc, Stupkova 16, budou děti přijímány podle níže uvedených kritérií v tomto pořadí:

1. Děti s trvalým pobytem v Olomouci v jiném školském obvodu
2. Děti s trvalým pobytem mimo Olomouc

Pokud má dítě jiné trvalé bydliště jiné než jeho zákonný zástupce, předloží zákonný zástupce u zápisu doklad vydaný Magistrátem města Olomouce, z něhož bude patrný trvalý pobyt dítěte.

V případě, že se vyskytne více dětí, která splní kritérium spádovosti bude provedeno losování registračních čísel dětí za přítomnosti vedení školy a zákonných zástupců dětí, o nichž bude losem rozhodováno. Vylosované registrační číslo znamená, že dítě s daným registračním číslem bude přijato ke vzdělávání.

8) ŠKOLSKÝ OBLVOD ZÁKLADNÍ ŠKOLY OLOMOUC, STUPKOVA 16

Školské obvody základních škol, jejichž zřizovatelem je statutární město Olomouc, jsou stanoveny obecně závaznou vyhláškou statutárního města Olomouce č. 2/2021. Školský obvod („spádová oblast“) ZŠ Olomouc, Stupkova 16, je vymezen těmito ulicemi:

Dobnerova, Einsteinova, Fragnerova, Hněvotínská, Jana Zrzavého, Járy da Cimrmana, Jílová, Junácká, Karafiátová, Karla Mareše, Kmochova, Mrštíkovo náměstí, Na Chmelnici, Na Tabulovém vrchu, Okružní, Profesora Fuky, Rošického, Růžová, Skřivánčí, Stiborova, Stupkova, V Hlinkách, Zelená, Zirmova.

9) VYDÁNÍ ROZHODNUTÍ O PŘIJETÍ DÍTĚTE K POVINNÉ ŠKOLNÍ DOCHÁZCE

- Rozhodnutí o přijetí dítěte k povinné školní docházce vydá ředitel školy do 30 dnů od zahájení správního řízení.
- Rozhodnutí, kterým se vyhovuje žádosti o přijetí ke vzdělávání, se oznamuje formou zveřejnění registračního čísla uchazeče. Seznam registračních čísel přijatých uchazečů se zveřejňuje na webových stránkách školy a na úřední desce školy, a to na dobu 15 dnů.
- Zveřejněním registračního čísla se považuje rozhodnutí, kterým se vyhovuje žádosti o přijetí ke vzdělávání, za oznámené.
- Rozhodnutí má 1 originál, který se zakládá do spisu dítěte a je uložen v kanceláři školy.
- Pokud zákonný zástupce dítěte požaduje převzetí rozhodnutí o přijetí, je mu vystaven stejnopis.
- Dítě v zastoupení svého zákonného zástupce může podat odvolání proti rozhodnutí o přijetí k povinné školní docházce ve lhůtě 15 dnů ode dne zveřejnění rozhodnutí.

10) VYDÁNÍ ROZHODNUTÍ O NEPŘIJETÍ DÍTĚTE K POVINNÉ ŠKOLNÍ DOCHÁZCE

- Rozhodnutí o nepřijetí dítěte k povinné školní docházce vydá ředitel školy do 30 dnů od zahájení správního řízení.
- Dítě v zastoupení svého zákonného zástupce může podat odvolání proti rozhodnutí o nepřijetí k povinné školní docházce ve lhůtě 15 dnů ode dne doručení rozhodnutí.

11) ODKLAD POVINNÉ ŠKOLNÍ DOCHÁZKY

- O odklad povinné školní docházky má zákonný zástupce dítěte možnost požádat, pokud dítě není tělesně nebo duševně přiměřeně vyspělé.
- Začátek povinné školní docházky lze odložit nejdéle do zahájení školního roku, v němž dítě dovrší 8. rok věku.
- Žádost o odklad povinné školní docházky vyplní zákonný zástupce přímo ve škole v době zápisu a společně se žádostí doloží doporučující posouzení školského poradenského zařízení (PPP nebo SPC) a doporučující posouzení odborného lékaře nebo klinického psychologa.
- Pokud nemá žádost předepsané náležitosti nebo trpí jinými vadami, pomůže škola žadateli odstranit nedostatky na místě, nebo jej vyzve, aby nedostatky odstranil do 31. 7. 2022 a poučí jej o následcích nedodržení stanovené lhůty.
- Nedoloží-li zákonný zástupce do 31. 7. 2022 doporučující posudky, nebo neodstraní jiné vady, přeruší ředitel školy správní řízení na dobu nezbytně nutnou. Nedoloží-li zákonný zástupce ani poté doporučující posudky, nebo neodstraní jiné vady, zastaví ředitel školy správní řízení.

- Rozhodnutí o udělení odkladu povinné školní docházky vydá ředitel školy do 30 dnů od zahájení správního řízení (pokud žádost obsahovala předepsané náležitosti a netrpěla jinými vadami).

12) DESATERO PRO RODIČE

a) Dítě by mělo být dostatečně fyzicky a pohybově vyspělé, vědomě ovládat své tělo, být samostatné v sebeobsluze.

Dítě splňuje tento požadavek, jestliže:

- pohybuje se koordinovaně, je přiměřeně obratné a zdatné,
- svlékne se, oblékne i obuje,
- je samostatné při jídle,
- zvládá samostatně osobní hygienu,
- postará se o své věci.

b) Dítě by mělo být relativně citově samostatné a schopné kontrolovat a řídit své chování.

Dítě splňuje tento požadavek, jestliže:

- zvládá odloučení od rodičů,
- vystupuje samostatně, má svůj názor, vyjadřuje souhlas i nesouhlas,
- projevuje se jako emočně stálé, bez výrazných výkyvů v náladách,
- je si vědomé zodpovědnosti za své chování,
- dodržuje dohodnutá pravidla.

c) Dítě by mělo zvládat přiměřené jazykové, řečové a komunikativní dovednosti.

Dítě splňuje tento požadavek, jestliže:

- mluví ve větách, dovede vyprávět příběh, popsat situaci apod.,
- rozumí většině slov a výrazů běžně užívaných v jeho prostředí,
- má přiměřenou slovní zásobu, umí pojmenovat většinu toho, čím je obklopeno,
- pokouší se napsat hůlkovým písmem své jméno (označí si výkres značkou nebo písmenem),
- používá přirozeně neverbální komunikaci.

d) Dítě by mělo zvládat koordinaci ruky a oka, jemnou motoriku, pravolevou orientaci.

Dítě splňuje tento požadavek, jestliže:

- je zručné při zacházení s předměty denní potřeby,
- tužku drží správně, tj. dvěma prsty třetí podložený, s uvolněným zápěstím,
- vede stopu tužky, tahy jsou při kreslení plynulé,
- umí napodobit základní geometrické obrazce, různé tvary,
- používá pravou či levou ruku při kreslení či v jiných činnostech, kde se preference ruky uplatňuje.

e) Dítě by mělo být schopné rozlišovat zrakové a sluchové vjemy.

Dítě splňuje tento požadavek, jestliže:

- rozlišuje a porovnává podstatné znaky a vlastnosti předmětů,
- složí slovo z několika slyšených slabik a obrázků z několika tvarů,
- najde rozdíly na dvou obrazcích, doplní detaily.

f) Dítě by mělo zvládat jednoduché logické a myšlenkové operace a orientovat se v elementárních matematických pojmech.

Dítě splňuje tento požadavek, jestliže:

- má představu o čísle (ukazuje na prstech či předmětech počet, počítá na prstech, umí počítat po jedné, chápe, že číslovka vyjadřuje počet),
- orientuje se v elementárních,

- porovnává počet dvou málopočetných souborů, tj. v rozsahu do pěti prvků,
- rozpozná základní geometrické tvary (kruh, čtverec, trojúhelník atd.),
- třídí, seskupuje a přiřazuje předměty dle daného kritéria,
- rozumí časoprostorovým pojmům (např. nad, pod, dole, nahoře, uvnitř a vně, dříve, později, včera, dnes), pojmům označujícím velikost, hmotnost (např. dlouhý, krátký, malý, velký, těžký, lehký).

g) Dítě by mělo mít dostatečně rozvinutou záměrnou pozornost a schopnost záměrně si zapamatovat a vědomě se učit.

Dítě splňuje tento požadavek, jestliže:

- soustředí pozornost na činnosti po určitou dobu (cca 10-15 min.),
- pamatuje si říkadla, básničky, písničky,
- přijme úkol či povinnost, zadaným činnostem se věnuje soustředěně, neodbíhá k jiným, dokáže vyvinout úsilí a dokončit je,
- postupuje podle pokynů,
- pracuje samostatně.

h) Dítě by mělo být přiměřeně sociálně samostatné a zároveň sociálně vnímavé, schopné soužití s vrstevníky ve skupině.

Dítě splňuje tento požadavek, jestliže:

- uplatňuje základní společenská pravidla (zdraví, umí požádat, poděkovat, omluvit se),
- navazuje kontakty s dítětem i dospělými, komunikuje s nimi zpravidla bez problémů, s dětmi, ke kterým pociťuje náklonnost, se kamarádí,
- nebojí se odloučit na určitou dobu od svých blízkých,
- je ve hře partnerem (vyhledává partnera pro hru, v zájmu hry se domlouvá, rozděluje a mění si role),
- ve skupině (v rodině) dodržuje daná a pochopená pravidla, pokud jsou dány pokyny, je srozuměno se jimi řídit,
- k ostatním dětem se chová přátelsky, citlivě a ohleduplně,
- je schopno brát ohled na druhé (dokáže se dohodnout, počkat, vystřídat se, pomoci mladším).

ch) Dítě by mělo vnímat kulturní podněty a projevat tvořivost.

Dítě splňuje tento požadavek, jestliže:

- pozorně poslouchá či sleduje se zájmem literární, filmové, dramatické či hudební představení,
- je schopno se zúčastnit dětských kulturních programů, zábavných akcí, slavností, sportovních akcí,
- svoje zážitky komentuje, vypráví, co vidělo, slyšelo, dokáže říci, co bylo zajímavé, co jej zaujalo, co bylo správné, co ne,
- zajímá se o knihy, zná mnoho pohádek a příběhů, má své oblíbené hrdiny,
- zná celou řadu písní, básní a říkadel,
- zpívá jednoduché písně, rozlišuje a dodržuje rytmus,
- vytváří, modeluje, kreslí, maluje, stříhá, lepí, vytrhává, sestavuje, vyrábí,
- hraje tvořivé a námětové hry.

i) Dítě by se mělo orientovat ve svém prostředí, v okolním světě i v praktickém životě.

Dítě splňuje tento požadavek, jestliže:

- vyzná se ve svém prostředí,
- zvládá běžné praktické činnosti a situace, s nimiž se pravidelně setkává,
- ví, jak se má chovat a snaží se to dodržovat,
- má poznatky ze světa přírody živé i neživé, lidí, kultury, techniky v rozsahu jeho praktických zkušeností,
- přiměřeným způsobem se zapojí do péče o potřebné,

- chová se přiměřeně a bezpečně ve školním i domácím prostředí i na veřejnosti, uvědomuje si možná nebezpečí, zná a zpravidla dodržuje základní pravidla chování na ulici,
- uvědomuje si rizikové a nevhodné projevy chování, např. šikana, násilí.

Jak můžete pomoci svým dětem:

- Věnujte dítěti soustředěnou pozornost – při rozhovoru s ním se nezapývejte jinou činností, dejte mu najevo zájem, trpělivě je vyslechněte, projevujte vstřícnost a přívětivé chování.
- Vyprávějte dítěti a čtěte mu – televize nebo počítač nenahradí lidské slovo a osobní kontakt.
- Pověřte dítě drobnými úkoly a domácími pracemi – pěstujte tak jeho samostatnost a zodpovědnost, rozvíjíte tím i motoriku.
- Rozvíjejte poznání z oblasti života lidí, zvířat i rostlin – vedle obecné informovanosti rozšiřujete i jeho slovní zásobu.
- Vybírejte vhodné hry a činnosti, sami se do nich zapojte – stavebnice, skládky, dějové obrázky i práce s drobným výtvarným materiálem rozvíjejí poznání a tvořivost. Vaše účast posiluje citovou zralost dítěte.
- Upevňujte prostorovou orientaci a pojmy nahoře, dole, vlevo, vpravo, vpřed, za – výrazně to ovlivňuje základy psaní, čtení a počítání.
- Dbejte na vhodné pohybové aktivity a zdravé stravování
- Trénujte změny denního režimu související se školní docházkou – ranní vstávání, odbourávání odpoledního spaní, čas pravidelného ukládání k večernímu spánku zmírní každodenní stres pro děti, zákonné zástupce i pedagogy; připravujte dítě na to, co ho čeká nového v době školní docházky.
- Vytvářejte sociální situace, kdy se dítě učí jednat s jinými lidmi – uplatňovat základní společenská pravidla při jednání s lidmi, vyřizovat drobné vzkazy, nebát se komunikace ve známém prostředí apod.

S dotazy se obraťte na zástupkyni ředitele školy, Mgr. Janu Procházkovou:

581 111 202, prochazkova@zs-stupkova.cz

Mgr. Pavel Hofírek, v. r.
ředitel školy